



MUSEO HISTÓRICO NACIONAL

*Colecciones del Museo Histórico Nacional*

DIRECCIÓN DE BIBLIOTECAS, ARCHIVOS Y MUSEOS (DIBAM) 2011  
DIRECTORA: Magdalena Krebs K.

MUSEO HISTÓRICO NACIONAL  
DIRECTOR: Diego Matte P.

INVESTIGACIÓN Y TEXTOS: Francisca Riera S.

EDICIÓN DE TEXTOS: Carolina Barra L.  
TRADUCCIÓN: Elizabeth Shaeffer  
FOTOGRAFÍAS: Juan César Astudillo C. y Marina Molina V.

DISEÑO, DIAGRAMACIÓN Y EDICIÓN DE FOTOGRAFÍAS: Incubo  
IMPRESIÓN: Andros Impresores

PROYECTO  
Financiamiento: Acciones Culturales DIBAM 2011  
Coordinación General: Isabel Alvarado P.  
Administración: Marta López U.

ISBN: 978-956-7297-15-3  
PROPIEDAD INTELECTUAL Nº 213840

MUSEO HISTÓRICO NACIONAL  
Plaza de Armas 951, Santiago de Chile  
[www.museohistoriconacional.cl](http://www.museohistoriconacional.cl)

IMAGEN PORTADA  
Estuche de daguerrotipo (detalle). MHN 3-2300

IMAGEN PORTADA INTERIOR  
Retrato femenino (detalle). MHN 3-26733

**dibam**

DIRECCIÓN DE BIBLIOTECAS,  
ARCHIVOS Y MUSEOS



# *Fotografías de Estuche* *La Imagen Develada*

Francisca Riera



*Colecciones del Museo Histórico Nacional*



△ Estuche de daguerrotipo con decoración fitomorfa, elaborada con tinta china negra e incrustaciones de nácar de distintos colores. MHN 3-2300

## Índice

PRESENTACIÓN	7	Retrato familiar	48
		Retrato masculino	50
INTRODUCCIÓN	8	Raimundo Larráin Gandarillas	52
		Joaquín Tocornal Jiménez	54
		Retrato de niña	56
		Dolores Ovalle y Bezanilla de Ortúzar	58
COLECCIÓN DE FOTOGRAFÍAS DE ESTUCHE MUSEO HISTÓRICO NACIONAL	11	Joaquín Errázuriz Errázuriz	60
		Subteniente del Regimiento de Infantería de Chile	62
FOTOGRAFÍAS DE ESTUCHE	12	Joven con violín	64
Estuches, descripciones y detalles	13	Despacho del buque	66
Las Placas	13	Pareja en la playa	68
Partes que componen una fotografía de estuche	14	Rosario Valdivieso Zañartu	70
Tamaños más comunes de placas	15	Retrato infantil	72
Modelos de espaciadores	16	Irene Cuevas Avaria de Ortúzar	74
El Daguerrotipo	17	Javiera Carrera Verdugo	76
El Ambrotipo	21	Juan Miguel Munizaga Aguirre	78
El Panotipo	22	Isabel Caces Bravo	80
El Opalotipo	22	Retrato femenino	82
		Retrato femenino	84
LLEGADA DE LA FOTOGRAFÍA A CHILE	22	Víctor Nicolás Pretot y Carolina Freire	
LOS FOTÓGRAFOS	25	Caldera de Pretot	86
		Ramón de la Cavareda	88
		José Tomás Urmeneta	90
CONSERVACIÓN Y DOCUMENTACIÓN EN EL MUSEO HISTÓRICO NACIONAL	33	Retrato femenino	92
		Matías Cousiño	94
		Benjamín Muñoz Gamero	96
CATÁLOGO DE LA COLECCIÓN MHN	37		
José Ángel Ortúzar Formas e Hijo	38		
Retrato masculino de religioso	40		
Teresa Blanco Gana de Echeverría	42	BIBLIOGRAFÍA	98
Marta Clark Quintana de Vargas y su Hijo Carlos Vargas Clark	44		
Retrato masculino	46	ABSTRACT	99



*Colecciones del Museo Histórico Nacional*

### *Presentación*

El Museo Histórico Nacional posee numerosas y variadas colecciones. Algunas piezas que forman parte de ellas son expuestas al público en las salas de la exhibición permanente; otras son dadas a conocer a través de muestras temporales dentro y fuera del Museo.

Sin embargo, en relación al volumen de las colecciones, el porcentaje de objetos en exhibición es muy menor. De tal modo que muchas piezas que se conservan en los depósitos no son conocidas por la comunidad.

*<1 Contratapa de daguerrotipo con decoración fitomorfa en terciopelo rojo, realizado alrededor del año 1855  
MHN 3-26756*

Dentro de la misión del Museo está el difundir las colecciones que cautela. Es por esto que los últimos años ha realizado varias publicaciones.

El presente libro es parte de una serie coleccionable de pequeño formato, de gran atractivo visual y que a la vez contiene información sobre un corpus específico de objetos o subcolección.

Se trata de una serie de 12 volúmenes, cuyo objetivo es tratar diversos temas a través de un trabajo de documentación e investigación de 30 objetos, seleccionados de diferentes colecciones y materialidades.

Esperamos, a través de estas publicaciones, contribuir al conocimiento del valioso patrimonio histórico que conserva nuestra institución.

## Introducción

La misión del Museo Histórico Nacional es facilitar a la comunidad el acceso al conocimiento y recreación de la historia del país, para que se reconozca en ella, a través del acopio, conservación, investigación y difusión del patrimonio tangible e intangible que constituye la memoria histórica de Chile.

La colección de fotografías del Museo es una de las más importantes del país. Con más de 100.000 imágenes, es representativa de nuestra historia y geografía, vida cotidiana y de procesos sociales vividos. Un claro ejemplo de lo que se denomina “espejo de la realidad”, que abarca desde los primeros daguerrotipos hasta imágenes digitales, pasando por las albúminas, cianotipos, diapositivas,

negativos de gelatina, positivos de colodión, entre otros. Como parte de nuestra labor, donde investigar y difundir el acervo patrimonial es fundamental, hemos elaborado un libro que tiene por temática las fotografías de estuche: daguerrotipos, ambrotipos y panotipos, pertenecientes a la colección del Museo, contribuyendo así a la difusión del patrimonio fotográfico de Chile.

Todas las técnicas desarrolladas en los inicios de la fotografía, principalmente entre 1840 hasta 1870, presentan las primeras imágenes fidedignas de la realidad, es decir, ya no incide la mirada parcial del artista. El fotógrafo no crea una visión personal del mundo, sino que lo captura. Es así como dentro de los géneros fotográficos el retrato es el que gana mayor relevancia, ya que,

a través de él, se puede conocer de una manera precisa al retratado. Las imágenes seleccionadas para esta publicación poseen características destacables: la definición de los rostros, la presentación de sus estuches elaborados con espectaculares detalles en sus tapas y contratapas, así como la calidad del terciopelo para la contraportada y los distintos detalles decorativos utilizados en el enmarcado de la imagen, hacen de estos ejemplares únicos pequeñas joyas dentro de estas colecciones.

Con la difusión de la fotografía, que tuvo defensores y detractores, algunos pensaron en el fin de la pintura, creyendo que esta sería olvidada. También se dijo que a través de las imágenes fotográficas el alma del retratado era robada, incluso otros llegaron

más lejos, al asociarla con la brujería. Pero lo cierto fue que, hasta ese momento, no había sido posible plasmar el mundo real en un soporte bidimensional.

Con pros y contras, la fotografía ha perdurado hasta nuestros días, convirtiéndose en parte de nuestra vida cotidiana, en un elemento de referencia e identidad de quienes somos, o de lo que fuimos, y, en algunas ocasiones, de lo que deseamos ser.

Tenemos, en la actualidad, una serie de dispositivos capaces de registrar cada momento que llama nuestra atención. Así nuevas tecnologías, como teléfonos celulares o cámaras profesionales, nos permiten capturar ciertos momentos de la realidad, que queremos conservar a través del tiempo.



COLECCIÓN DE FOTOGRAFÍAS DE ESTUCHE  
MUSEO HISTÓRICO NACIONAL

Formada a fines de la década de 1970, es una de las más numerosas y diversas que tenemos en nuestro país. Ha sido incrementada, en su mayoría, gracias al aporte desinteresado de donantes que ven en las imágenes una fuente histórica de relevancia, permitiendo que esta sea una de las más solicitadas por investigadores, estudiantes y público general.

Posee 96 daguerrotipos, fotografías realizadas en placas de cobre, y 26 ambrotipos, en los que la imagen es un negativo subexpuesto en

una placa de vidrio, y un pantotipo, fotografía sobre tela. Todas técnicas utilizadas en los inicios de la fotografía, y que poseen como elemento común el uso de estuches, los que fueron elaborados con similares características de facturación.

Como una manera de difundir el patrimonio que esta institución custodia, la presente publicación pretende dar a conocer una importante selección de nuestro patrimonio fotográfico.

*◀ Detalle de broche metálico perteneciente a un estuche de daguerrotipo.  
MHN 3-26797*

## FOTOGRAFÍAS DE ESTUCHE

Dentro de las colecciones fotográficas se establecen criterios de conservación y documentación diferentes, en algunas ocasiones, para así asegurar la permanencia en el tiempo de las fotografías de acuerdo a la composición química de su imagen y a los materiales utilizados en la elaboración de los soportes que las contienen. Es por ello que se instauran algunas diferencias con ciertas piezas de la colección, por ser únicas, ya que estas imágenes no poseen un negativo o una copia como conocemos en la fotografía tradicional. Lo que tenemos en nuestras manos es lo que la cámara registró, y no hay otra copia igual. Cada daguerrotipo y ambrotipo son piezas excepcionales, que se realizaban con un esfuerzo

importante, por parte de los retratados, debido a los largos tiempos de exposición, así como de los fotógrafos, que procesaban en el momento la imagen en una serie de pasos y procesos químicos tóxicos y extremadamente complejos.

Todas las técnicas comprendidas en las fotografías de estuche tienen la característica común de ser entregadas al público en un estuche, elaborado a mano y finamente decorado para cada cliente. Por lo tanto, no sólo la imagen que vemos es única, sino también su contenedor, creando piezas de colección que deben ser conservadas y valoradas, como patrimonio material y visual de nuestra historia.

Estuches,  
descripciones y detalles

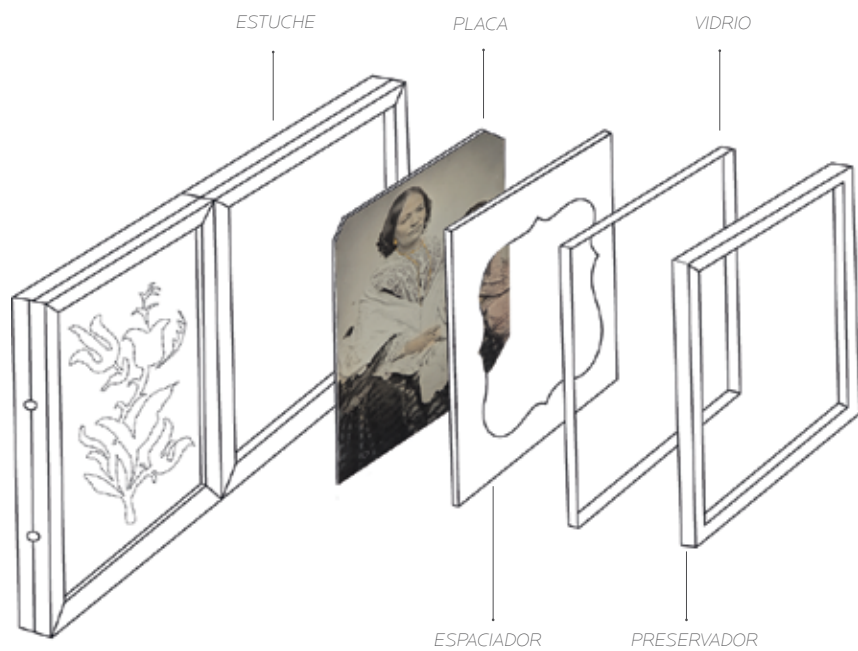
Los estuches estaban compuestos por cinco elementos fundamentales. Primero, se creaba una caja, de acuerdo a la medida de la placa que, en la mayoría de los casos, era rectangular. En la caja se introducía una placa con la imagen fotográfica ya realizada, y sobre ella se colocaba un marco, llamado espaciador, el que en sus comienzos fue una sencilla placa de latón dorado y que poco a poco se convirtió en un elemento decorativo también, con detalles en relieve y finamente confeccionado. Así, el espaciador nos permite datar con cierto nivel de precisión una imagen. De hecho, existe uno especialmente característico llamado *non pariel*, utilizado a mediados de 1850 en adelante. Sobre este espaciador dorado se colocaba un vidrio que protege la imagen de rayados, humedad y otros agentes de deterioro. En los bordes del vidrio

iba un cierre que une la placa que contiene la imagen fotográfica, el espaciador y el vidrio, haciendo que sea aún más impenetrable al polvo y la humedad, preservando la materialidad de las imágenes.

### Las Placas

Las placas tenían medidas específicas, que se repiten en el caso de los ambrotipos y los daguerrotipos. Si el retratado tenía un mayor poder adquisitivo, la placa sería de mayor tamaño, ya que el precio tenía una relación directa con las dimensiones de la misma. Una placa entera mide aproximadamente 16,2 x 21,6 cm, mientras que las medias placas 10,8 x 16,2 cm. Uno de los formatos más comunes es el cuarto de placa, que mide 8,1 x 10,8 cm. En algunos casos podemos encontrar incluso más pequeños, que corresponden a un octavo de placa, el cual mide tan solo 5,4 x 8,1 cm. Si bien existen otros formatos, distintos de los anteriormente mencionados, estos son los más representativos.

## PARTES QUE COMPONEN UNA FOTOGRAFÍA DE ESTUCHE



## TAMAÑOS MÁS COMUNES DE PLACAS Utilizadas para la elaboración de daguerrotipos y ambrotipos





## MODELOS DE ESPACIADORES

Utilizados desde mediados de 1840 hasta 1870 aproximadamente



## El Daguerrotipo

El daguerrotipo es una técnica elaborada por el francés Louis Mandé Daguerre y con importantes aportes de Nicephore Niepce, quien en 1816 ya había logrado plasmar en una piedra litográfica una imagen de la vista desde su ventana. Fue uno de los medios fotográficos más utilizados desde 1839, año de su presentación oficial en la Academia de las Ciencias por François Arago, hasta 1860.

El proceso técnico consistió en emulsionar, hacer sensible a la luz, una placa metálica de plata o cobre plateado, la cual estaba previamente pulida a mano. Esta es la parte del proceso que determinaba la calidad del resultado final, por lo que pulir la placa es considerado uno de los pasos más importantes. La fotografía está formada de muy pequeñas partículas, las cuales poseen una forma redondeada, que son la parte clara de la imagen. También se sensibilizaba la placa por su lado



△ *Daguerrotipo que destaca por la luminosidad de los dorados y por presentar el característico espaciador non pariel, usado a partir de 1850*

*Retrato masculino*

*Autor no identificado, c. 1855*

*Daguerrotipo*

*Fotografía realizada en placa de cobre*

*cubierta con vidrio, en estuche de*

*madera, forrado en cuero y terciopelo*

*9,2 x 8,2 cm*

*Donado por Ana Tagle de Carey, abril 1987*

*MHN 3-26756*

pulido con vapores de yodo, de lo cual se obtenía yoduro de plata, combinación sensible a la luz.

Acto seguido, la placa ya sensibilizada se colocaba y exponía en una cámara especialmente diseñada para ello. Los tiempos de exposición podían ser superiores a la media hora, lo que representaba, una muestra de voluntad importante en la mantención de la postura, la que en su mayoría tenían la ayuda de apoya cabezas u otros elementos que fijaran la pose de las personas. Con el tiempo, se fueron “coloreando” o “iluminando” las imágenes, algunas veces destacando las joyas, y en otras marcando las mejillas, el vestuario y toda la ambientación del estudio, logrando una “fotografía a color”, el sueño de muchos fotógrafos, y para lo cual se trabajó incansablemente desde los inicios. Es importante considerar que, tanto en los daguerrotipos como en los ambrotipos, la gran mayoría eran retratos realizados en estudios fotográficos, ya que,

debido a sus complejidades técnicas, era muy poco frecuente que se realizaran vistas exteriores.

Para determinar si lo que estamos observando es un daguerrotipo o un ambrotipo, es importante mencionar que los primeros se pueden ver negativos o positivos según el ángulo de visión que tengamos, a diferencia de los ambrotipos donde solo se ve la imagen en positivo.

▷ *Retrato femenino*  
*Autor no identificado*  
*Daguerrotipo*  
*Fotografía realizada en placa de cobre pulida*  
*cubierta con vidrio y espaciador dorado*  
*non pariel. Enmarcada en un estuche de*  
*madera, forrado en cuero y terciopelo*  
*11,8 x 9,3 cm*  
*Donado por Hernán Rodríguez, abril 2002*  
*MHN 3-38160*





◁ *Retrato femenino*  
 Autor no identificado  
 Ambrotipo  
 Fotografía realizada en  
 placa de vidrio cubierta  
 con vidrio, y espaciador  
 dorado doble elíptico.  
 Enmarcada en un  
 estuche de madera,  
 forrado en cuero y raso  
 9,5 x 8,2 cm  
 Donado por Enrique  
 Gigoux, junio 1985  
 MHN 3-26798

## El Ambrotipo

Posteriores al daguerrotipo, los ambrotipos se iniciaron en 1852, y se utilizaron hasta aproximadamente 1870. Mucho más baratos de producir que los daguerrotipos, la técnica consiste en un negativo sobre vidrio de colodión subexpuesto, que al ser lacado o ennegrecido por su parte posterior, se produce un efecto de verlo en positivo. Varios fotógrafos, entre ellos Louise-Désiré Blanquart-Evarard, se percataron de esta particularidad al poner los negativos sobre un fondo negro.

Gracias a James Ambrose Cutting (1817-1867) fue bautizado como ambrotipo, y significó la popularización de los retratos, debido a su precio y a la facilidad en el proceso de elaboración. Si bien tenía estas ventajas, el hecho de que la imagen fotográfica estuviera en una placa de vidrio la hacía mucho más frágil y, por lo mismo, muchísimo más difícil de perdurar en el tiempo. Con el mismo sistema de presentación



△ *Retrato femenino*  
 Autor no identificado  
 Ambrotipo  
 Fotografía realizada en placa de vidrio  
 cubierta con vidrio, y espaciador dorado  
 doble elíptico. Enmarcada en un estuche  
 de madera, forrado en cuero y terciopelo  
 8,2 x 8,0 cm  
 Donado por Enrique Gigoux, junio 1985  
 MHN 3-26802

que los daguerrotipos, los ambrotipos presentan estuches ricamente decorados y elaborados con sobre relieves en cuero, incrustaciones de nácar, entre otras ornamentaciones.

### El Panotipo

Escaso dentro de las colecciones, el panotipo es un positivo al colodión, realizado sobre una tela encerada, que presenta tonos opacos y muy oscuros. Desde un soporte de vidrio se transfiere el negativo sobre esta tela, obteniendo así un positivo adherido al lienzo. Se utilizó entre 1853 a 1880, pero la fragilidad de su composición hace escasas las posibilidades de verlos en las colecciones, por lo tanto es un privilegio el contar con al menos uno de ellos en el Museo Histórico Nacional.

### El Opalotipo

Entre 1890 y 1900 se utilizó esta técnica fotográfica, la que consistía en una placa de vidrio nebuloso, a la cual se le aplicaba una emulsión de colodión, la misma utilizada en los ambrotipos. Este procedimiento consiste en una mezcla de piroxilina soluble en alcohol y éter, la que es muy

sensible a las abrasiones. Es poco frecuente en las colecciones, y sin embargo es necesario mencionarlo como una técnica diferente de los ambrotipos, ya que el vidrio era opaco, permitiéndonos ver la imagen en positivo, sin necesidad de lacados, ni fondos negros.

### LLEGADA DE LA FOTOGRAFÍA A CHILE

Si bien la divulgación oficial de la fotografía fue en 1839 en la Academia de las Ciencias y las Artes de Francia, con la presentación del proceso de elaboración del daguerrotipo, casi al mismo tiempo se difundía en Inglaterra el proceso desarrollado por William Henry Fox Talbot. Llamado talbotipo o también llamado calotipo, el procedimiento consistía en la obtención de un negativo en papel, previamente sensibilizado con sales de plata, y una vez que se obtenía el negativo, se exponía al sol, con otro papel sensibilizado debajo del



△ *Francisco Javier Rosales, diplomático chileno en Francia que gestionó el envío de la primera cámara de daguerrotipos a Chile. Donado por Carmen Aldunate, agosto 1987. MHN 3-38649*

negativo, para obtener un positivo en papel. ¿Por qué entonces fue más popular el daguerrotipo que el calotipo, siendo que este último permitía la obtención de copias a discreción? Simplemente porque la calidad de la imagen obtenida en los daguerrotipos era muy superior a la obtenida con el proceso de Talbot, donde los rostros se ven borrosos y en la mayoría de los casos faltos de contraste y detalles.

Gracias a estos procedimientos y con el desarrollo de nuevos experimentos en el área, la fotografía comenzó a difundirse y propagarse por el mundo entero. En Estados Unidos existió una de las industrias más evolucionadas, con destacados fotógrafos, que convirtieron a la imagen fotográfica en un ícono de desarrollo social.

Entre tanto, con el arribo a las costas latinoamericanas de “La Orientale”, un buque escuela que partió desde Nantes, Francia, en octubre de 1839,

comienzan los primeros atisbos de la imagen mecánica en nuestro continente. El daguerrotipo llegó a Sudamérica por primera vez, gracias al Abate Compte, amigo personal de Daguerre, quien traería la primera cámara que se conoció en Sudamérica.

“Como parte de su recorrido, L’Orientale recaló primero en las costas de Brasil, específicamente en Bahía y Río de Janeiro”<sup>1</sup>.

Continuó su viaje a Montevideo, donde el Abate Compte realizó una toma en la Catedral de la ciudad. Posteriormente zarpa, una vez más, atravesando la Patagonia y recalando en Valparaíso el 28 de mayo de 1840, causando un gran revuelo, situación normal para la época. Incluso, el diario “El Mercurio de Valparaíso” publica una “Descripción del daguerrotipo”, escrita por el doctor Teodoro M.

<sup>1</sup> Pereira Salas, Eugenio. “Estudios Sobre la Historia del Arte en Chile Republicano”. Editorial Universitaria, 1992, Santiago de Chile. Pág. 54.

Viladerbo, del diario “El Nacional” de Montevideo. En donde queda constatada, la importancia de la fotografía en la vida moderna.

Sin embargo, no tenemos vestigios visuales de este acontecimiento y debemos, por lo tanto, fiarnos solo de las palabras, ya que a poco zarpar de Valparaíso el buque escuela naufragó, salvándose sus tripulantes, pero perdiéndose la totalidad de las imágenes fotográficas.

En un segundo intento, el ministro chileno en Francia, Francisco Javier Rosales, se entusiasma con el procedimiento y envía una nueva cámara de daguerrotipos, obsequio que debía llegar al Instituto Nacional. Sin embargo, la máquina llegó rota a nuestro país, haciendo imposible su uso y frustrando los esfuerzos de los emisarios.

Con el tercer intento, la llegada del daguerrotipo a nuestro país fue un hecho. El artista francés Philogone Daviette llegó a Valparaíso en

octubre del año 1843, y ya para 1844 anunciaba la calidad de sus retratos en la prensa de la época. Actualmente, en el Museo Histórico Nacional se conserva una imagen atribuida a su autoría.

## LOS FOTÓGRAFOS

Gracias a la rápida difusión de la fotografía a nivel mundial, pronto aparecieron fotógrafos en nuestro país. Principalmente en Valparaíso y Santiago, los que abrieron estudios para atender a su clientela, por algo así como 10 pesos de la época, por retrato realizado. Del mismo modo, en otros países latinoamericanos se produce un explosivo aumento de estudios y fotógrafos que se establecieron en diferentes capitales del mundo. No es de extrañar que en la colección daguerrotipos y ambrotipos del Museo Histórico Nacional tengamos imágenes atribuidas a fotógrafos de relevancia internacional como Salomón Abel Alexander, quien tuvo un destacado trabajo en Hamburgo y Buenos Aires.

Así como en el mundo, muchos de los fotógrafos que realizaban daguerrotipos también se dedicaron posteriormente a la realización de ambrotipos, por lo que es imposible encasillarlos en una sola técnica. De hecho, William Helsby se destacó en ambas, aportando, junto con sus hermanos, al desarrollo de la fotografía en Chile. Los hermanos Helsby fueron: William George, Thomas Columbus y John, quienes difundieron el retrato fotográfico en la sociedad chilena. En el año 1843, William abre su primer estudio en Valparaíso, la famosa “Esquina Helsby”. El local estaba adornado con elegancia y en una ubicación privilegiada, por lo que fácilmente se convirtió en uno de los estudios fotográficos más famosos de la ciudad y del país.

William nació en Buenos Aires en 1828, y junto a su hermano Thomas trabajaron en Montevideo y en la capital argentina. En 1846 se vino a Valparaíso, y en marzo de 1849 compró el local de los Vance y



Mason. En el verano de 1853 se suma a su estudio Thomas, con el que posteriormente tiene un conflicto por el local que William había arrendado en Santiago, el que el que luego fue traspasado a José Dolores Fuenzalida. William fue premiado en la “Exposición de la Industria Chilena”, y siempre fue un fiel defensor de la técnica del daguerrotipo, pero tras un largo litigio con su hermano decidió dejar nuestro país y embarcarse rumbo a Liverpool. Posteriormente recorre América, dejando a su hermano John como encargado del estudio en Valparaíso.

◀ *Retrato femenino*  
*Atribuido a William Helsby, c. 1850*  
*Daguerrotipo*  
*Fotografía realizada en placa de cobre pulida*  
*cubierta con vidrio, y espaciador dorado*  
*ovalado. Enmarcada en un estuche de*  
*madera, forrado en cuero y terciopelo*  
*8,2 x 8 cm*  
*Comprado a José Luis Coe Lyon.*  
*MHN 3-26742*

En 1845 llegan los hermanos Ward, Carlos y Jacobo, los que fueron alabados por la belleza de sus retratos, llevando la calidad de las imágenes a ciudades como Santiago, Copiapó y Valparaíso. Uno de los daguerrotipos más importantes y antiguos de la colección del Museo es el retrato que los hermanos Ward hicieron a Ramón de la Cavareda.

Daviette fue un daguerrotipista que, en 1843, se instaló en Valparaíso, y que a los pocos meses anunció su salida al Perú. Es gracias a su corta estadía en nuestro país que contamos con una de las primeras cámaras fotográficas, la que se presume vendió a José Dolores Fuenzalida, el primer chileno destacado en este ámbito.

Considerado como el primer “daguerrotipista” chileno, se cree que Fuenzalida posee una vasta obra, conservándose en el Museo Histórico Nacional parte de ella. Junto a su hijo, quien también obtuvo premios con las

imágenes fotográficas, trabajó en su estudio desde 1844, y se piensa que se formó con la técnica del daguerrotipo en el estudio de Daviette o de Hulliel.

Roberto H. Vance, proveniente de Maine, desarrolló su carrera en Estados Unidos como fotógrafo en distintas ciudades. En 1847 llegó a la ciudad de Valparaíso, y se asoció con Hoytt, utilizando el mismo estudio que tenían los hermanos Ward. Posteriormente se trasladó a Santiago, y montó su estudio en la calle Monjitas. Aunque disolvió su sociedad, y se denominó R.H. Vance y compañía, después de instalarse por un tiempo en Coquimbo, vuelve a Valparaíso hasta que, en 1850, dejó nuestro país para continuar su recorrido por diversos países, como Perú y México.

Con una máquina de daguerrotipos traída de París, Antonio Stober atendía al público en la ciudad de Santiago, en el mismo lugar donde anteriormente habían trabajado

los hermanos Ward y Vance y Cía. Aunque trabajó poco tiempo en la capital, no más de un año y medio, en la colección del Museo tenemos al menos un daguerrotipo atribuido a su autoría. Se trata de un retrato femenino, coloreado, que no se encuentra en óptimas condiciones de conservación, pero que a pesar de ello la imagen no ha perdido sus características técnicas.

En 1853 llegó a nuestro país, a la ciudad de Valparaíso, Arturo Terry, procedente de Lima, Perú. Si bien se inició con los retratos en daguerrotipo, no le significó ninguna dificultad el dedicarse a las imágenes en papel, sin embargo no se conserva, en nuestra colección de fotografías, ninguna de sus obras propiamente identificadas. Una vez que deja Chile, se dirige a Buenos Aires en 1856, y posteriormente, trabaja en Montevideo, Lima y Nueva York.

También en Valparaíso se instala Ricardo Tossell, en el mismo estudio



donde se instalaría Arturo Terry, un año más tarde, para posteriormente trasladarse a Santiago en un local de la calle Huérfanos, en pleno centro de la ciudad. Alabado por la calidad de sus retratos, identificaba en el borde del marco su apellido en bajo relieve, tal como podemos apreciar en la fotografía. Debido a que pocos eran los fotógrafos que tenían esta costumbre, a veces

△ *Retrato femenino*  
Atribuido a Antonio Stober, c. 1849  
Daguerrotipo  
Fotografía realizada en placa de cobre pulida  
cubierta con vidrio, y espaciador dorado  
non pariel. Enmarcada en un estuche de  
madera, forrado en cuero y terciopelo  
12,2 x 7,3 cm  
MHN 3-26734



△ *Retrato familiar*  
Atribuido a William Hellsby, c. 1850  
Daguerrotypo  
Fotografía realizada en placa de cobre pulida  
cubierta con vidrio, y espaciador dorado  
ovalado. Enmarcada en un estuche de  
madera, forrado en cuero y terciopelo  
10,8 x 14 cm  
Comprado a José Luis Coe Lyon, octubre 1985  
MHN 3-26783

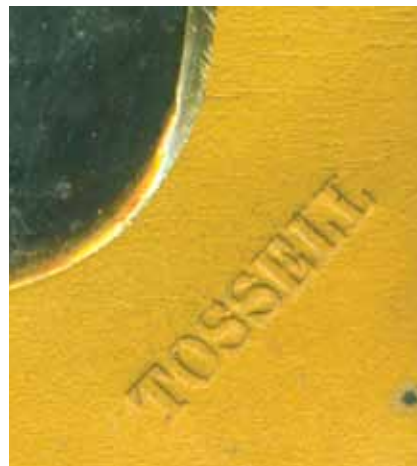
es difícil determinar al autor de la imagen, considerando que los estuches muchas veces vienen sellados y el hecho de abrirlos pone en riesgo la integridad del objeto.

Pablo Despiou fue un ciudadano francés, que se instaló en Chile en agosto de 1857. Se dedicó tanto a la fotografía en papel como al

daguerrotypo y ambrotipo, del cual el Museo posee un retrato masculino, cuya particularidad está dada por el retratado, quien es en sí mismo un personaje digno de fotografiar. Tal como podemos apreciar en la página 45-46.

Asimismo, nuestro país siguió recibiendo a extranjeros, especialmente de Francia, Inglaterra y Alemania, que llegaron a registrar,

todo lo que podían. De esta manera se difundieron nuevas técnicas fotográficas como el talbotipo, el ambrotipo, y otras que se masifican en nuestro país a partir de 1851, las que serían destronadas por el papel y los negativos a la albúmina, mucho más fáciles y baratos de elaborar, de excelente calidad de la imagen y reproducible, a partir de 1860 en adelante. Esta técnica positiva de impresión, dada por contacto directo, consiste en la impresión de una imagen utilizando los rayos del sol, sin pasar por un revelado químico. Este procedimiento reemplazó rápidamente a las fotografías de estuche, debido a lo simple del procedimiento, la calidad de las imágenes y la posibilidad de obtener la cantidad deseada de copias en papel.



◁ Firma del fotógrafo Ricardo Tossell, realizada en bajo relieve en el extremo inferior izquierdo del espaciador de un daguerrotypo realizado alrededor de 1850. MHN 3-26785





## CONSERVACIÓN Y DOCUMENTACIÓN EN EL MUSEO HISTÓRICO NACIONAL

Con la llegada de la albúmina, tanto en papel como en negativo, así como la proliferación de los negativos de colodión, el daguerrotipo y el ambrotipo fueron perdiendo adeptos. Más baratas y al mismo tiempo reproducibles a gusto del cliente, las nuevas técnicas ganaron tanto interesados como fotógrafos, y ya para 1860 habían desaparecido la mayoría de los estudios dedicados a la compleja elaboración de las fotografías de estuche.

Como parte del trabajo de conservación y documentación de las imágenes, el Museo Histórico Nacional lleva años de preocupación y cuidado por estos objetos patrimoniales. La materialidad de un objeto nos da ciertos parámetros para elaborar los procedimientos de conservación y documentación adecuados, ya que todas las fotografías son objetos patrimoniales.

En el caso de los daguerrotipos y de los ambrotipos, al poseer materiales tan variados como madera, vidrio, placa metálica, entre otros, no tienen los mismos cuidados que una fotografía en papel. Estas imágenes son más bien objetos o joyas dentro de las colecciones fotográficas, ya que la imagen es única y su contenedor, es decir el estuche, también lo es.

En términos generales, las fotografías se conservan en un sobre libre de ácido, almacenadas en contenedores metálicos especialmente elaborados para ello.

◀ *Sistema de almacenamiento de la colección de fotografías de estuche del Museo Histórico Nacional.*

En el caso de los daguerrotipos y los ambrotipos, estos se conservan en muebles metálicos, llamados planeras, y que están adaptadas en su espacio interior. Cada estuche está en una espuma de *etafoam*, material diseñado especialmente para la conservación de objetos patrimoniales, y envueltos en *tyveck*, tela blanca que también cumple con los criterios de conservación.

Los estuches nos dan información relevante que podemos utilizar al momento de documentar las imágenes, ya que hay referencias específicas acerca del uso de decorados y formas que dan mayor certeza al datar las imágenes. En el caso del espaciador, la forma del mismo nos dice si es de 1840 o de años posteriores. Comienzan cambios estéticos que fueron evolucionando con el tiempo.

El trabajo interdisciplinario permite tener imágenes en excelente estado de conservación, asegurando su permanencia en el tiempo y dando

a la comunidad la posibilidad de acceder a ellas de manera segura para las colecciones. Además, se perfeccionan nuestros conocimientos, para mejorar la documentación y así entregar un mejor servicio a la comunidad.

Durante esta investigación se comenzó a estudiar una de las imágenes, extrayendo del estuche las diferentes piezas que forman parte de su cuerpo interno. Era un retrato en deplorable estado de conservación, ya que la fotografía se encontraba absolutamente craquelada y apenas se distinguía el rostro. Dentro del estuche, detrás de la imagen visible, se encontró una placa casi idéntica a la superior, pero en un mejor estado de conservación. Un retrato de Matías Cousiño, destacado empresario vitivinícola y un importante impulsor de la industria carbonífera en nuestro país, quien murió en 1863. Si consideramos que estas fotografías son únicas, es un importante hallazgo tener una imagen en perfecto estado de conservación.



◁ ▽ Como se observa en las imágenes, existen dos originales, uno en perfecto estado de conservación y el otro bastante deteriorado por el paso del tiempo.





## Catálogo

◀ Retrato grupal femenino (detalle)

Autor no identificado

Ambrotipo

Fotografía realizada en placa de vidrio cubierta con vidrio, y espaciador dorado elíptico. Enmarcada en un estuche de madera, forrado en cuero y terciopelo  
22,8 x 17,7 cm

Comprado a José Luis Coe Lyon, septiembre 1989

MHN 3-26810



**JOSÉ ÁNGEL ORTÚZAR FORMAS E HIJO**

*Atribuida a Arturo Terry, c. 1853*

*Daguerrotipo*

*Fotografía realizada en placa de cobre pulida cubierta con vidrio, y espaciador dorado elíptico. Enmarcada en un estuche de madera, forrado en cuero y terciopelo*

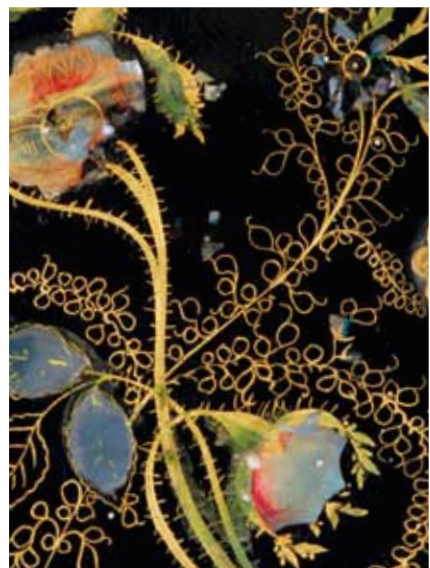
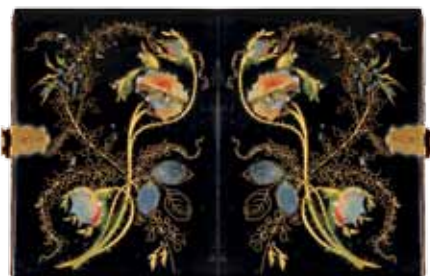
*15,2 x 12 cm*

*MHN 3-26788*

## JOSÉ ÁNGEL ORTÚZAR FORMAS E HIJO

José Ángel Ortúzar Formas nació en 1808 y murió en 1868. Hijo de José Manuel Ortúzar e Ibáñez de Ovalle y de María del Carmen Formas Patiño, aparece en este retrato con su hijo Benjamín o Adolfo. Se casó dos veces, la primera con Francisca Javiera Gandarillas y la segunda con Carolina Montt Luco, teniendo descendencia en ambas ocasiones. Diputado durante los Gobiernos de José Joaquín Prieto y de Manuel Bulnes Prieto, también fue Senador de la República durante el decenio de Manuel Montt Torres, con una destacada participación en la vida política de nuestro país.





## RETRATO MASCULINO DE RELIGIOSO

En esta pieza se hace presente una de las técnicas de elaboraciones de estuches más bellas y destacadas. Este daguerrotipo posee un exterior elaborado con tinta china e incrustaciones de nácar. Como tiene preservador, podemos tener claridad de que es un retrato realizado con posterioridad a 1847. En su contraportada aparece una rosa realizada en bajorrelieve sobre el terciopelo rojo, que cubre esta parte del estuche. Rodeando este dibujo tenemos detalles en dorado que enmarcan la contratapa. En el lugar donde se encuentra la imagen fotográfica tenemos un espaciador ovalado propio de la década de 1850.



### RETRATO MASCULINO DE RELIGIOSO

Autor no identificado, c. 1850

Daguerrotipo

Fotografía realizada en placa de cobre pulida cubierta con vidrio, y espaciador dorado ovalado.

Enmarcada en un estuche de madera con nácar de diferentes colores, forrado en cuero y terciopelo 12,4 x 9,4cm

Donado por Rafael Reyes Reyes, enero 1993.

MHN 3-2300



TERESA BLANCO GANA  
DE ECHEVERRÍA  
J. P. Mascher, Philadelphia, c. 1853  
Daguerrotipo estereoscópico  
Fotografía realizada en placa  
de cobre pulida cubierta con  
vidrio, y espaciador dorado  
ovalado. Enmarcada en un  
estuche de madera, forrado  
en cuero, papel y terciopelo  
12,1 x 15cm  
Donado por Gonzalo  
Valdés, abril 2004  
MHN 3-38161

## TERESA BLANCO GANA DE ECHEVERRÍA

Hija del Almirante Manuel Blanco Encalada, organizador de la Armada chilena, se casó con Francisco Echeverría Guzmán, próspero minero de la zona de Copiapó. Contrajo matrimonio en París, y sus padrinos de matrimonio fueron Napoleón III y la Emperatriz Eugenia de Montijo, pero nada de esto hizo diferencia a la hora de su muerte, ya que mientras visitaba una de las faenas salitreras, su vestido se enredó en una de las máquinas, muriendo trágicamente en Totalillo en febrero de 1864. Este daguerrotipo pertenece a uno de los fotógrafos más destacados de los Estados Unidos, J. P. Mascher, quien en 1853 patentó este daguerrotipo "estereoscópico" que se caracteriza por incluir lentillas de acercamiento, las que permiten ver la imagen en su efecto 3D.





MARTA CLARK QUINTANA DE VARGAS  
Y SU HIJO CARLOS VARGAS CLARK

Fue hija de James Thomas Clark y María del Carmen Quintana Enríquez, se casó con Moisés de Vargas Roncoret. En esta fotografía también aparece su hijo Carlos Vargas Clark, quien se destacó en la profesión de cirujano así como en el Cuerpo de Bomberos de Iquique, al que ingresó en junio de 1889. Entre los años 1893 a 1894 fue Capitán de Bomberos e ingresó en el servicio de ambulancias durante la Guerra del Pacífico, y participó en el cuerpo médico de todas las campañas de la época. Cuando terminó la guerra, se instaló en la ciudad de Iquique donde fue Intendente de Tarapacá. Junto a Juan Francisco Cisternas fue uno de los impulsores de la Masonería en el norte de nuestro país.



MARTA CLARK QUINTANA  
DE VARGAS Y SU HIJO  
CARLOS VARGAS CLARK  
Autor no identificado, c. 1860  
Ambrotipo  
Fotografía realizada en  
placa de vidrio cubierta con  
vidrio, y espaciador dorado  
ovalado. Enmarcada en un  
estuche de madera, forrado  
en cuero y terciopelo  
15,4 x 12cm  
Donado por Doña Olga  
Vargas de Silva Cruz,  
noviembre 1989  
MHN 3-26808



RETRATO MASCULINO  
Atribuido a Pablo  
Despieau, c. 1858  
Ambrotipo  
Fotografía realizada en  
placa de vidrio cubierta con  
vidrio, y espaciador dorado  
elíptico. Enmarcada en un  
estuche de madera, forrado  
en cuero y terciopelo  
18 x 15,5 cm  
Canje a Simón Romero,  
septiembre 1991  
MHN 3-26809

## RETRATO MASCULINO

Pocos son los ambrotipos, fotografías realizadas directamente sobre un vidrio, que han perdurado hasta nuestros días. Es por esto que cada uno de ellos representa en sí mismo una pieza única, quizás debido a la fragilidad del soporte de la imagen. Es difícil encontrar ambrotipos tan especiales como éste, donde no sólo es un estuche fuera de lo común, sino un retrato masculino que produce cierta curiosidad. Esta imagen no deja indiferente y a través del análisis de los detalles se piensa que fue tomada durante la temporada invernal. Su abrigo tiene detalles con finas pieles, un bastón y una corbata de seda, que hablan de alguien definitivamente con un buen pasar. Al ser un ambrotipo de media placa, los costos asociados a su elaboración eran mayores.







## RETRATO FAMILIAR



En un estuche rectangular, con decoraciones fitomorfas, tenemos un retrato familiar elaborado por William Helsby, uno de los daguerrotipistas más importantes de nuestra historia, quien llegó a Chile en 1846. Si analizamos detenidamente el peinado de las mujeres y niñas retratadas en la imagen, podemos situarnos en los años 1855 a 1860. Asimismo, los vestidos utilizados corresponden a la segunda mitad del siglo XIX, aportando información adicional a la imagen, la que es de vital importancia para la datación de las fotografías.

*RETRATO FAMILIAR  
William Helsby, 1855-1860  
Ambrotipo  
Fotografía realizada en placa  
de vidrio cubierta con vidrio,  
y espaciador dorado doble  
elíptico. Enmarcada en un  
estuche de madera, forrado  
en cuero y terciopelo  
17,7 x 22,5 cm  
Comprado por el Museo  
en noviembre 1989  
MHN 3-26811*





#### RETRATO MASCULINO

Autor no identificado, c. 1845

Daguerrotipo

Fotografía realizada en placa de cobre pulida cubierta con vidrio, y espaciador dorado ovalado. Enmarcada en un estuche de madera, forrado en cuero y terciopelo

12,5 x 10 cm

Comprado a Enrique Gigoux, junio 1985

MHN 3-26775

#### RETRATO MASCULINO



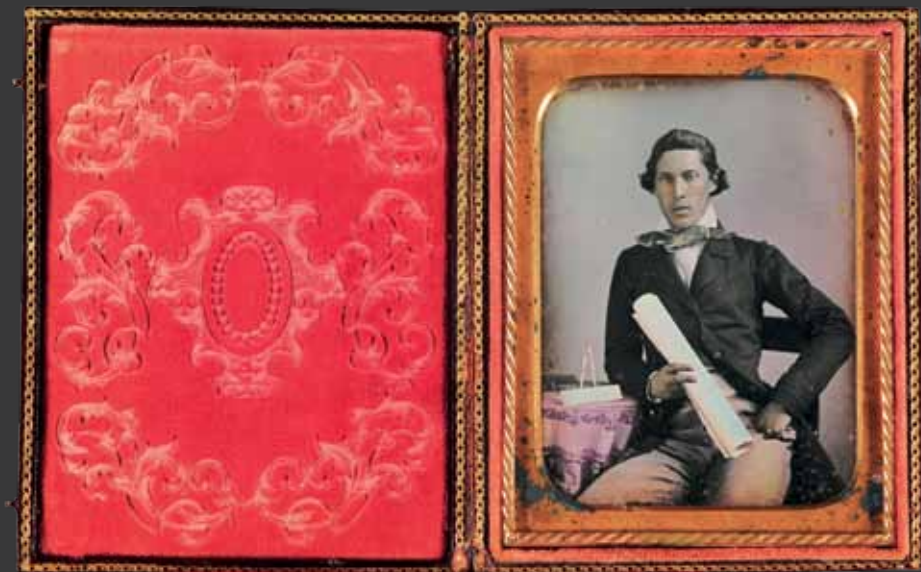
Con una escena ecuestre, esta caja de daguerrotipo se encuentra elaborada con termoplástico, y tiene una forma octogonal. De color marrón oscuro, en su exterior podemos apreciar dos jinetes en el campo, en un alto relieve, enmarcado con un óvalo, y con decoraciones fitomorfas. Si observamos detenidamente el retrato, podemos apreciar ciertos detalles de color, como la cadena del reloj y los botones del traje, y cierto tono de piel, práctica bastante común en la época, ya que desde sus comienzos la fotografía siempre buscó plasmar los colores presentes en la realidad.





## RAIMUNDO LARRAÍN GANDARILLAS

Poco se ha publicado acerca de Raimundo Larraín Gandarillas, hermano de parlamentarios destacados como Joaquín, Patricio, Francisco de Borja, Juan Francisco y Ladislao Larraín Gandarillas. Nacido el 15 de marzo de 1826, se casó en junio de 1850 con Luz Covarrubias Ortúzar. Dedicado a la agricultura, formó parte del Directorio de la Sociedad Nacional de Agricultura. Se dedicó a la administración agrícola de cinco fundos: El Peñón, La Esmeralda, Quinta, Rabuco y Pachamama. Miembro activo de diversas entidades dedicadas al desarrollo agrícola, al parecer murió el 11 de junio de 1851, a la edad de 25 años. Dejó la participación política a sus hermanos y su único hijo, Raimundo Larraín Covarrubias, quien se desempeñó como Consejero de Estado durante el Gobierno de Pedro Montt.



### RAIMUNDO LARRAÍN GANDARILLAS

Atribuido a William Helsby, c. 1847

Daguerrotipo

Fotografía realizada en placa de cobre pulida cubierta con vidrio, y espaciador dorado doble elíptico. Enmarcada en un estuche de madera, forrado en cuero y terciopelo 9,2 x 12cm

Donado por María Teresa Chadwick Larraín, julio, 1989

MHN 3-26764



**JOAQUÍN TOCORNAL JIMÉNEZ**

*William Helsby, c. 1850*

*Daguerrotipo*

*Fotografía realizada en placa de cobre pulida cubierta con vidrio, y espaciador dorado ovalado. Enmarcada en un estuche de madera, forrado en cuero y terciopelo*

*15,2 x 12cm*

*Donado por José Luis Coe Lyon, agosto 1992*

*MHN 3-26792*

JOAQUÍN TOCORNAL JIMÉNEZ

En el exterior del estuche encontramos el escudo de armas del Reino Unido, junto al lema "*Honi soít qui mal y pense*" que se puede traducir como "Que la vergüenza caiga sobre aquel que piense mal de ello".

Joaquín Tocornal nació en Santiago de Chile en 1788 y fue uno de los miembros más jóvenes en participar en el cabildo abierto de 1810. Simpatizante de los "Pelucones", fue Ministro del Interior y Relaciones Exteriores, durante el gobierno de José Joaquín Prieto. A partir de 1841 se desempeñó en la Superintendencia de la Casa de Moneda. Hijo de Juan Bonifacio de Tocornal y del Olló y de Narcisa Jiménez Tordecilla, se casó primero con Micaela Grez e Ipinza y posteriormente con Delfina Jordán Valdivieso y falleció en Santiago de Chile en 1865 a los 77 años de edad.





## RETRATO DE NIÑA

Arturo Terry llegó a Valparaíso en el vapor *Uncle Sam* (Tío Sam), proveniente de Lima en agosto de 1853. Se instaló con un local en la calle Aduana, y posteriormente abre un estudio fotográfico en Santiago en 1854 y a partir de 1855 trabajó principalmente con fotografía en papel, por lo que podemos concluir que este daguerrotipo es creado cerca de estas fechas.

En la contrapa de estuche aparece un escudo de Chile en bajo relieve, que además tiene inscrito el apellido del autor y la locación de Valparaíso. En su exterior posee aplicaciones en sobre relieve, con una cubierta de cuero y detalles dorados en los bordes exteriores e interiores del estuche. Con un logrado trabajo de pigmentación de la imagen, artistas profesionales realizaban aplicaciones de colores directamente sobre la fotografía.



### RETRATO DE NIÑA Arturo Terry, c. 1853 Daguerrotipo

Fotografía realizada en placa de cobre pulida cubierta con vidrio, y espaciador dorado ovalado. Enmarcada en un estuche de madera, forrado en cuero y terciopelo  
12,8 x 9,4 cm

Comprado a Carlos Bertanessian, abril 2002  
MHN 3-2559



**DOLORES OVALLE Y BEZANILLA DE ORTÚZAR E HIJAS**

*Autor no identificado, c. 1850*

*Daguerrotipo*

*Fotografía realizada en placa de cobre pulida cubierta con vidrio, y espaciador dorado ovalado. Enmarcada en un estuche de madera, forrado en cuero y terciopelo*

*22,8 x 18 cm*

*Donado por Sara Hurtado de Valdivieso, septiembre 1991.*

*MHN 3-26794*

**DOLORES OVALLE Y BEZANILLA  
DE ORTÚZAR**

**M**aría Dolores Escolástica Ovalle y Bezanilla Bezanilla nació el 16 de febrero de 1813. Hija de José Tomás Ovalle y Bezanilla y de Rafaella Bezanilla Bezanilla, se casó con Juan Esteban Ortúzar Formas, con quien tuvo nueve hijos. En esta imagen aparece acompañada de dos de sus hijas, María Jesús Ortúzar Ovalle, a su derecha, y Dolores Ortúzar Ovalle, a su izquierda. Cuñada de José Ángel Ortúzar Formas (quien aparece en el daguerrotipo de la página 38 - 39), su marido fue diputado por Caupolicán entre 1867 y 1870. Además, su hija María Jesús se casó con Joaquín Errázuriz Errázuriz, quien aparece en la imagen de l pag. 60 - 61.





## JOAQUÍN ERRÁZURIZ ERRÁZURIZ

Escasos son los datos biográficos encontrados durante esta investigación acerca de Joaquín Errázuriz, exceptuando su matrimonio con María Jesús Ortúzar quien aparece en la página 58-59. Coloreado con una prolijidad destacable, el detalle de la banda blanca de la imagen nos habla de un militar, quizás doctor, que desempeñó sus funciones cerca de 1860, período de la expansión hacia la Araucanía. El morrión que vemos sobre la mesa, es más alto que los utilizados durante la Guerra del Pacífico, por lo tanto es previo a ella. Por el peinado y las patillas que vemos, son detalles cercanos a 1860, pero que no representan una definición en cuanto a la datación por sí mismos. Esta es una de las pocas imágenes de estuche atribuidas a Thomas Helsby, quien se destacó ampliamente en las técnicas fotográficas en papel.



### JOAQUÍN ERRÁZURIZ ERRÁZURIZ

Atribuido a Thomas Helsby, c. 1860

Daguerrotipo

Fotografía realizada en placa de cobre pulida cubierta con vidrio, y espaciador doble elíptico. Enmarcada en un estuche de madera, forrado en cuero y terciopelo 15,2 x 12cm

Donado por Sara Hurtado de Valdivieso, septiembre 1991

MHN 3-26790



**SUBTENIENTE DEL  
REGIMIENTO DE  
INFANTERÍA DE CHILE**  
*Autor no identificado,  
17 de marzo de 1859  
Ambrotipo  
Fotografía realizada en  
placa de vidrio cubierta con  
vidrio, y espaciador dorado  
doble elíptico. Enmarcada  
en un estuche de madera,  
forrado en cuero y terciopelo  
10,5 x 9,8 cm  
Comprado por el Museo  
en abril de 2002  
MHN 3-38189*

## SUBTENIENTE DEL REGIMIENTO DE INFANTERÍA DE CHILE

Una de las recomendaciones que hacen para los coleccionistas de fotografías de estuche, siempre y cuando no represente un riesgo para la integridad de la pieza, es abrirlos y extraer el contenido interno. Como parte del proceso de documentar es posible extraer del estuche la placa de colodión húmedo junto con el vidrio que la protege, el espaciador que la adorna y el preservador que une estos elementos, pero siempre debe ser realizado con un cuidado extremo. Al interior del estuche se encuentra una inscripción manuscrita donde se especifica la fecha de la fotografía y la edad del teniente del 3<sup>o</sup> de Línea, quien posa en esta imagen con su uniforme, así como su bicornio, el que sostiene en su brazo a la izquierda de la imagen.







## JOVEN CON VIOLÍN

Este ambrotipo presenta una trizadura, que se puede apreciar desde la mitad inferior izquierda hasta la mitad superior derecha, haciendo su manipulación extremadamente cuidadosa. Es una composición a base de una figura masculina juvenil de cuerpo entero, que sostiene en sus manos un violín, detalle importante al momento de hacer una valoración económica de imágenes de esta época, ya que es poco frecuente. Esta fotografía es una de las pocas donde el fondo no es neutro, sino que un telón decorado y pintado como una vista exterior de una bahía. Si bien no tenemos certeza de la fecha, solo una aproximación gracias a ciertos elementos propios del estuche, esperamos poder perfeccionar el proceso de datación a través de nuevas investigaciones.



*JOVEN CON VIOLÍN  
Autor no identificado,  
c. 1850  
Ambrotipo  
Fotografía realizada en  
placa de vidrio cubierta  
con vidrio, y espaciador  
dorado. Enmarcada en un  
estuche de madera, forrado  
en cuero y terciopelo  
9,2 x 8 cm  
Donado al Museo  
en marzo, 1992  
MHN 3-26803*



#### DES PACHO DEL BUQUE

Salomón Adolfo Alexander, c. 1853

Daguerrotipo

Fotografía realizada en placa de cobre pulida cubierta con vidrio, y espaciador dorado doble elíptico. Enmarcada en un estuche de madera, forrado en cuero y terciopelo 22,8 x 17,8 cm

Donado por Rafael Reyes Reyes, enero 1993

MHN 3-26795

#### DES PACHO DEL BUQUE

Considerando lo complejo que era el proceso de elaboración de un daguerrotipo, las vistas de paisajes o exteriores son escasas en comparación a los retratos. En este caso vemos aspectos de la vida cotidiana, presuntamente de la ciudad de Copiapó.

Si observamos las paredes del local constatamos que se vendían productos propios de un almacén del siglo XIX, desde elementos cotidianos para la alimentación hasta herramientas necesarias para las labores agrícolas y mineras. Es también particularmente interesante que sólo dos personajes parecen notar la presencia del fotógrafo, quienes miran directamente a la cámara, mientras otros quedan en la total ignorancia de esta presencia que ha perpetuado sus rostros.



## PAREJA EN LA PLAYA

Este ambrotipo tiene ciertos elementos que lo destacan como el contexto y el vestuario femenino. Como sabemos, las vistas exteriores no eran muy comunes en los comienzos de la fotografía, entre los años 1840 a 1850, pero cerca de 1900 sí existían procesos fotográficos mucho más sencillos que podían realizarse en el exterior de un estudio fotográfico. Si bien se sitúa en términos generales el uso de los ambrotipos entre 1850 a 1870, en esta ocasión podemos argumentar, basándonos en la vestimenta de la mujer que aparece retratada, que la pieza que observamos es muy posterior a eso. Si analizamos la manga de su traje, bastante abultada en los hombros pero mucho más ajustada en la parte del antebrazo, corresponde a los años cercanos a 1895, llamada "manga jamón". Si el retrato es chileno, este detalle de la

moda es bastante específico y tenemos certeza de que podría ser una imagen realizada cerca de ese año, ya que en nuestro país el apogeo de este tipo de manga fue precisamente 1895.



**PAREJA EN LA PLAYA**  
*Autor no identificado,  
c. 1895  
Ambrotipo  
Fotografía realizada en  
placa de vidrio cubierta  
con vidrio, y espaciador  
dorado ovalado.  
9,5 x 8,3 cm  
Comprado a por Enrique  
Gigoux, junio de 1985  
MHN 3-26799*



**ROSARIO VALDIVIESO ZAÑARTU DE ERRÁZURIZ**

Arturo Terry, c. 1853

Ambrotipo

Fotografía realizada en placa de vidrio cubierta con vidrio, y espaciador dorado non

pariel. Enmarcada en un estuche de madera, forrado en cuero y terciopelo

9,2 x 8 cm

MHN 3-26797

ROSARIO VALDIVIESO ZAÑARTU

Fue hija de Manuel Joaquín Valdivieso, y Mercedes Zañartu Manso. Casada con Francisco Javier Errázuriz Martínez de Aldunate, quien fuera alcalde de Santiago en 1810 y que también formó parte del primer Senado chileno, fue uno de los ciudadanos que firmaron la Constitución de 1833. Rosario Valdivieso fue la tercera esposa de Javier Errázuriz, y su hijo fue el destacado Maximiano Errázuriz Valdivieso, quien fuera Diputado con una destacada trayectoria política, así como un exitoso empresario junto a su suegro, José Tomás Urmeneta (página 90-91). Rosario Valdivieso Zañartu fue la madre de Monseñor Crescente José de los Dolores de María Santísima Errázuriz Valdivieso, Arzobispo de Santiago entre 1919 y 1931.





## RETRATO INFANTIL

Este daguerrotipo es el único en nuestra colección que muestra a un niño retratado con, lo que asumimos, es un disfraz. Como no tenemos seguridad alguna de su origen, aunque se cree que es un niño chileno, es importante ya que no es habitual en las fotografías de estuche posar con disfraces, así como también es poco frecuente que sea un niño quien posa. Las conjeturas no dejan de aparecer, quizás un viaje a Oriente, o tal vez unos padres inmigrantes, al menos la sugerencia de esta fotografía no tiene fin y podríamos especular acerca de ella en muchos sentidos.

Con una tapa de color marrón, el estuche está en perfecto estado de conservación, contando incluso con sus broches laterales.



### RETRATO INFANTIL

*Autor no identificado, c. 1850*

*Daguerrotipo*

*Fotografía realizada en placa de cobre pulida cubierta con vidrio, y espaciador dorado doble elíptico. Enmarcada en un estuche de madera, forrado en cuero y terciopelo 12 x 9,5 cm*

*Comprado a José Luis Coe Lyon, septiembre 1989*

*MHN 3-26773*



**IRENE CUEVAS DE AVARIA DE ORTÚZAR**

Autor no identificado, c. 1853

Daguerrotypo

Fotografía realizada en placa de cobre pulida cubierta con vidrio, y espaciador dorado *non pariel*. Enmarcada en un estuche de madera, forrado en cuero y terciopelo

11,9 x 9,4cm

Dondo por José Luis Coe Lyon a nombre de María Teresa Valdés de Lyon, septiembre 1989

MHN 3-26763

**IRENE CUEVAS DE AVARIA  
DE ORTÚZAR**

Nació el 31 de diciembre de 1806, se casó un 13 de marzo de 1844 con José Vicente Ortúzar Formas y murió el 19 de julio de 1904. Dueña de la Hacienda Cailloma y de propiedades en Santiago, ubicadas en las calles Compañía y San Martín, su esposo fue diputado por la ciudad de Curicó, y propietario de tierras en la zona de Almahue y San Antonio de Pretel.

La forma de su espaciador, el borde dorado que acompaña la imagen, se denomina *non pariel*, y fue utilizado principalmente a mediados de 1850. Lo más llamativo de esta imagen es que en sus manos sostiene lo que parece ser una caja de daguerrotypo, pero hay que recordar que estos estuches fueron utilizados en otras funciones mucho antes de ser usados en la fotografía.





#### JAVIERA CARRERA VERDUGO

Javiera Carrera Verdugo es una de las mujeres más importantes de nuestra historia, quien tuvo una activa participación en el proceso de Independencia. Nacida el 1 de marzo de 1781, falleció a los 81 años, el 20 de agosto 1862. Casada dos veces, la primera con Manuel de la Lastra, quien murió ahogado en camino a Buenos Aires, y luego con Pedro Díaz de Valdés, fue una importante consejera para sus hermanos.

Se cree que en sus manos sostiene el retrato de José Miguel, a quien acompañó en sus aventuras y desventuras durante toda su vida. Vivió diez años en el extranjero y regresó sólo en 1828, para el funeral de sus hermanos, los que murieron en Mendoza, y que provocó una profunda depresión en Javiera. Finalmente, a su regreso a Chile, se dedicó a la vida hogareña y a la caridad en su hacienda San Francisco del Monte.



**JAVIERA CARRERA VERDUGO**  
William Helsby, c. 1862  
Daguerrotipo  
Fotografía realizada en placa  
de cobre pulida cubierta con  
vidrio, y espaciador dorado  
ovalado. Enmarcada en un  
estuche de madera, forrado  
en cuero y terciopelo  
11,9 x 9,5 cm  
MHN 3-26762



**JUAN MIGUEL  
MUNIZAGA AGUIRRE**  
Roberto Vance, 1848  
Daguerrotipo  
Fotografía realizada en placa  
de cobre pulida cubierta  
con vidrio, y espaciador  
dorado. Enmarcada en un  
estuche de madera, forrado  
en cuero y terciopelo  
9,2 x 8 cm  
Comprado a José Luis  
Coo Lyon, enero 1989  
MHN 3-26749

## JUAN MIGUEL MUNIZAGA AGUIRRE



Se casó con Zulema Varela Díaz, tuvo solo una hija llamada Victoria Munizaga Varela, quien contrajo matrimonio con Santiago Vicuña Vicuña. Su padre fue un importante agricultor y minero de La Serena, quien prestó parte de su patrimonio para la Independencia Nacional y la Expedición Libertadora del Perú en 1820.

Debido a la forma y textura del espaciador, podemos datar esta imagen entre 1845 a 1850. Con un estuche rectangular de color café, decoraciones geométricas y fitomorfas, es uno de los más antiguos de la colección.







ISABEL CACES BRAVO



Isabel Caces Bravo, casada con el constructor del edificio de la Aduana de Valparaíso, Juan Brown Diffin, legó a sus hijas Isabel y Teresa Brown Bravo una considerable fortuna. Con esta herencia aportaron al desarrollo de diversas obras en el puerto de Valparaíso, destacándose la construcción de la Universidad Católica de dicha ciudad.

En este daguerrotipo, al igual que en algunos destacados anteriormente, podemos ver coloreados ciertos elementos de la retratada, como las joyas y la caja que porta en sus manos, el que podría corresponder a un contenedor de misal.



*ISABEL CACES BRAVO  
Autor no identificado,  
c. 1850  
Daguerrotipo  
Fotografía realizada en  
placa de cobre pulida  
cubierta con vidrio, y  
espaciador dorado.  
non pariel. Enmarcada  
en un estuche de  
madera, forrado en  
cuero y terciopelo  
9 x 8 cm  
Comprado por el Museo  
en octubre de 1989  
MHN 3-26740*



**RETRATO FEMENINO**

*José Dolores Fuenzalida, 1852*

*Daguerrotipo*

*Fotografía realizada en placa de cobre pulida cubierta con vidrio, y espaciador dorado elíptico. Enmarcada en un estuche de madera, forrado en cuero y tela 9,8 x 8,2 cm*

*Comprado por el Museo en noviembre 1985*

*MHN 3-26735*

RETRATO FEMENINO

José Dolores Fuenzalida es considerado por los historiadores de fotografía como el primer daguerrotipista chileno. En esta composición basada en una figura femenina de tres cuartos, y sentada de medio perfil hacia su izquierda, podemos notar, a la izquierda de sus hombros, el sello del fotógrafo, en bajo relieve y directamente sobre la placa. Asimismo es un daguerrotipo coloreado, que si bien presenta un deterioro normal, es uno de los mejor conservados en la colección y el logro técnico de la pigmentación es notable.

Su marco posee una textura propia de los utilizados, principalmente durante los años 1840 a 1850. El sello del fotógrafo nos da la clave precisa para su datación, ya que junto a su nombre aparece la fecha de la fotografía.





## RETRATO FEMENINO

Este estuche presenta una forma ovalada, muy poco frecuente en estas colecciones, lo que hace más valioso este daguerrotipo. También tiene una característica en cuanto a su composición, ya que la caja está elaborada con termoplástico. Con diseños exteriores geométricos enmarcados en sobrerrelieve fitomorfos, la contratapa posee una cubierta de terciopelo rojo oscuro con un pequeño detalle decorativo.



Además, este daguerrotipo se encuentra coloreado, destacando el rostro de la mujer con tonos suavemente rosados y marcando las joyas con toques dorados. Gracias a los detalles del peinado y del vestuario, podemos datar la imagen dentro de la segunda mitad del siglo XIX.



### RETRATO FEMENINO

Autor no identificado, c. 1855

Daguerrotipo

Fotografía realizada en placa de cobre.

Enmarcada en un estuche de termoplástico y terciopelo

12,2 x 7,3 cm

Comprado por el Museo en octubre de 1985.

MHN 3-26733

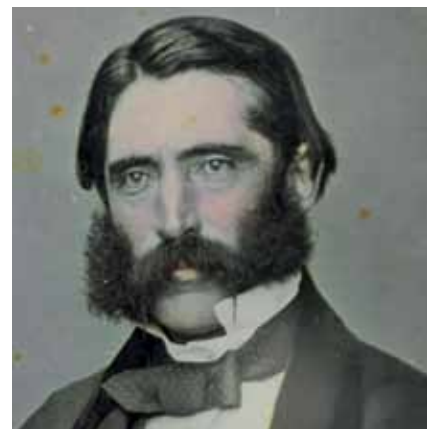


VÍCTOR NICOLÁS PRETOT  
Y CAROLINA FREIRE  
CALDERA DE PRETOT  
Autor no identificado,  
c. 1850  
Daguerrotipo  
Fotografía realizada en  
placa de cobre pulida  
cubierta con vidrio, y  
espaciador dorado doble  
elíptico. Enmarcada en un  
estuche de madera, forrado  
en cuero y terciopelo  
15 x 12 cm  
Comprado a José Luis Coo  
Lyon, septiembre, 1989  
MHN 3-26776

## VÍCTOR NICOLÁS PRETOT Y CAROLINA FREIRE CALDERA DE PRETOT

Carolina Freire Caldera fue hija del presidente Ramón Freire Serrano, quien tuvo una destacada participación en la vida política y militar de nuestro país.

Víctor Pretot fue un afamado médico y abogado, quien ejerció en la facultad de medicina de Santiago y posteriormente en Valparaíso. En 1849 viajó a California motivado por la fiebre del oro, la que llevó a muchos compatriotas a probar suerte en Estados Unidos, pero fue uno más de los que volvieron con los bolsillos vacíos, retomando sus labores como médico en Valparaíso. Luego la pareja va a París donde Nicolás muere en el año 1901. Dejaron cinco descendientes: Víctor, Roberto, Laura, Luisa y Teresa Pretot Freire.





## RAMÓN DE LA CAVAREDA

Participó activamente en el proceso de Independencia, como Alférez del Cuerpo de Dragones. Nacido en 1793, fue dos veces Ministro de Guerra y también Gobernador y Comandante de la Armada, en Valparaíso. Hombre de confianza de Diego Portales era considerado un patriota por sus contemporáneos.

Este es uno de los daguerrotipos más antiguos que existen en la colección del Museo Histórico Nacional. Fechado alrededor de 1848, es particularmente interesante que no posea preservador, que se comenzaron a usar cerca de 1847 en Europa y Estados Unidos.

Realizado por alguno de los hermanos Ward, Jacobo o Carlos H., es una de las piezas fundamentales de la colección fotográfica .



### RAMÓN DE LA CAVAREDA

*Hermanos Ward, c. 1848*

*Daguerrotipo*

*Fotografía realizada en placa de cobre pulida. Enmarcada en un estuche de madera, y tela*

*12,2 x 16,1 cm*

*MHN 3-26780*



**JOSÉ TOMÁS URMENETA**  
*Atribuido a Thomas Helsby, c. 1853*  
*Daguerrotipo*  
*Fotografía realizada en placa de cobre pulida cubierta con vidrio, y espaciador dorado. doble elíptico. Enmarcada en un estuche de madera, forrado en cuero y terciopelo 15,2 x 12,2 cm*  
*Donado por Teresa Chadwick Larraín, julio 1989*  
*MHN 3-26777*

## JOSÉ TOMÁS URMENETA

Nació en Santiago el 8 de octubre de 1808 y se casó el 07 de Junio de 1832 con Carmen Quiroga. Tuvo una activa participación en la vida política de nuestro país como Diputado y Senador. Excelente en los negocios, fue gracias a la minería que se convirtió en uno de los hombres más acaudalados de Chile, siendo el propietario del ferrocarril "Tongoy" de Coquimbo y con una mayoritaria participación en la Compañía de Gas de Santiago.

En esta fotografía posa junto a su amigo y concuñado Edmundo Eastman y su sobrino Carlos Eastman Quiroga. Urmeneta fue ingeniero en jefe de la empresa minera de Mariano Ariztía, lugar en que conoció a Edmundo Eastman.





## RETRATO FEMENINO

Un panotipo es una fotografía realizada sobre una tela, lo que significa una dificultad aún mayor de sobrevivencia de la imagen y un desafío para la conservación.

La colección del Museo Histórico Nacional tiene un solo ejemplar de esta técnica fotográfica, que se encuentra en un estado de conservación bastante deplorable, ya que llegó al Museo en muy malas condiciones. La tapa del estuche está desprendida, la tela que protege el interior de la misma ya no existe y la calidad de la imagen es deficiente, ya que esta técnica es una de las que muestra un menor contraste en la imagen, se ve oscura y muy plana, comparada con los daguerrotipos y ambrotipos.



*RETRATO FEMENINO  
Autor no identificado,  
c. 1850  
Panotipo  
Fotografía realizada sobre  
tela con espaciador dorado  
non pariel. Enmarcada  
en un estuche de madera,  
forrado en cuero  
12 x 10 cm  
Comprado por el Museo  
en abril de 2002  
MHN 3-38204*



*MATÍAS COUSIÑO  
Autor no identificado, 1852  
Ambrotipo  
Fotografía realizada en  
placa de vidrio cubierta con  
vidrio, y espaciador dorado  
non pariel. Enmarcada  
en un estuche de madera  
y forrado en cuero  
12 x 10 cm  
MHN 3-38232*

## MATÍAS COUSIÑO

Apenas visible, se distingue a un hombre joven, pero es tal el deterioro, que casi no podemos identificarlo. Sin embargo, gracias a las labores de investigación, se procedió a sacar la fotografía del estuche, encontrándonos con la sorpresa de que detrás de ella existía una imagen casi idéntica de Matías Cousiño, la que se encuentra en perfecto estado de conservación y, posiblemente, sea una placa de ambrotipo no utilizada por el fotógrafo o descartada por el cliente.







BENJAMÍN MUÑOZ GAMERO

Nacido en Santiago en 1820, se incorporó a la Armada de Chile en 1838, y posteriormente a la Marina Inglesa. En sus múltiples viajes desarrolló su conocimiento de las lenguas nativas de nuestro país, especialmente la utilizada por los Aonikenk o Tehuelches. Siendo gobernador en la zona de Magallanes, se enfrentó a Manuel José Cambianso, quien en 1851 organizó el "Motín de Cambianso", en la ciudad de Punta Arenas. Si bien el gobernador había logrado huir en una pequeña embarcación, fue apresado, fusilado e incinerado en una hoguera pública.



*BENJAMÍN MUÑOZ  
GAMERO  
Autor no identificado,  
c. 1860  
Albúmina  
Fotografía realizada en  
papel albuminado y con  
espaciador dorado doble  
elíptico. Enmarcada  
en un estuche de  
madera, forrado en  
cuero y terciopelo  
12 x 9,5 cm  
MHN 3-38235*

## BIBLIOGRAFÍA

Barthes, Roland. "La Cámara Lúcida, notas sobre la Fotografía". Editorial Paidós, 1989.

Doyle, Marina I. "An Illustrated History of Hairstyles 1830-1930". Schiffer Publishing Ltd., 2003.

Figueroa, Virgilio. "Diccionario Histórico y Biográfico de Chile por Virgilio Figueroa 1800-1925". Establecimientos Gráficos Balcells y Co, 1931.

Freund, Gisele. "La Fotografía como Documento Social". Editorial Gustavo Gili, 1993.

Lavandrine, Bertrand. "Reconocer y Conservar las Fotografías Antiguas". Fundación Getty, 2010.

Mace, Henry O. "Collector's Guide to Early Photographs". Krause Publications, 1999.

Newhall, Beaumont. "Historia de la Fotografía". Editorial Gustavo Gili, 2002.

Rodríguez Villegas, Hernán. "Fotógrafos en Chile durante el siglo XIX". Centro Nacional del Patrimonio Fotográfico, 2001.

Severa, Joan. "Dressed for the Photographer, Ordinary Americans & Fashion, 1840-1900". Kent State University Press, Ohio, 1995.

Sontag, Susan. "Sobre la Fotografía". Editorial Alfaguara, 2007.

## ENVELOPE PHOTOGRAPHS THE IMAGE UNVEILED

### *Abstract*

*The Collection of Photographs of the National Historical Museum is one of the country's largest, and conserves photographic images spanning from the origins of photography in 1840 until the present.*

*An important aspect of this collection are the "envelope photographs," unique copies of the first images produced on metallic plaques, glass or fabric, which are given to the audience in small, specially adapted envelopes. Four techniques are included in the*

*Museum's collection: Daguerreotypes, Ambrotypes, Opalotypes and Panotypes.*

*On this opportunity, we have made an exhaustive selection of the most representative images from the National Historical Museum's collection, which illustrate the diversity of this type of photograph.*

*We also wished to present to the public some technical aspects, always remembering the importance of the selected characters in the country's social and political development.*



*Colecciones del Museo Histórico Nacional*